

## FOTO-KVÍZ okolo STAVOVSKÉHO DIVADLA



Vydejte se na dobrodružné pátrání po detailech, které jsou součástí Stavovského divadla.

Objevíte nejen nové pojmy, symboly a souvislosti, ale třeba vás to povede i k otázkám.

Přejeme vám ostré vidění a bystrou mysl!

### → JAK NA TO?

Hledejte detaily na fotografiích, které jsou na samostatném listu a jsou označené čísly. **1**

Když detail najdete, přiřaďte mu některou z vysvětlivek. Ty jsou označené písmeny. **e**

Podaří se vám pospojovat všechna čísla a písmena?

Na fotografie budovy označte místo, kde jste jednotlivé detaily opravdu našli.

### PŘÍKLAD:

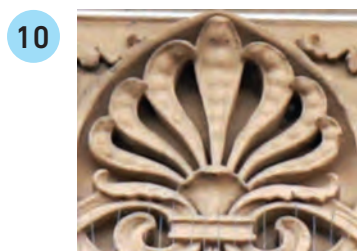
**e** **BALKON** – je předsazená část konstrukce, která slouží jako přístupová cesta do místností na jednom podlaží. Je to vlastně otevřená chodba. K divadelní budově se balkony přistavily až po roce 1881. Tenkrát vyhořelo divadlo Ringtheater ve Vídni. Všechny divadelní budovy musely být upraveny z hlediska bezpečnosti, v případě požáru musely zajistit divákům únik z vyšších pater.

**1**



**1e**







## STAVOVSKÉ DIVADLO

Budovu divadla nechal před cca. 240 lety za vlastní peníze postavit hrabě František Antonín Nostitz-Rieneck. Dokočená byla za 2 roky. Architekt Anton Haffenecker zvolil klasicistní styl architektury. Název vychází z latinského slova, které označovalo nejvyšší společenskou třídu v Římě a znamená tedy „prvotřídní“. Divadlo bylo německé zejména s německým a evropským repertoárem. Krátce po svém otevření se o divadle psalo po celé Evropě. Proč? Odehrála se zde premiéra jedné z nejhranějších oper světa. Zjistíte, která to byla a kdo ji složil?



Z původní budovy se mnoho nedochovalo, protože během 240 let bylo divadlo 4krát zásadně přestavěno. Jak se měnili majitelé, měnilo se i označení divadla. Jmenovalo se Národní, Nosticovo, Stavovské, Královské, Německé zemské divadlo..... Pro německy mluvící Pražany se zde uváděly hry především v němčině. Česká představení se hrála nepravidelně a jen odpoledne. Poprvé se tu hrálo česky v r. 1785 ovšem nejednalo se ještě o původní českou hru.

K první přestavbě divadla dochází po 80ti letech provozu. Hlavním cílem bylo navýšit počet míst v divadle, tzv. kapacitu. Celá budova se zvýšila – přibýlo jedno patro. O 22 let později se znovu přestavuje. Tentokrát z bezpečnostních důvodů poté, co v jiných evropských městech vyhořela divadla. Největší neštěstí se tehdy stalo ve Vídni, kde uhořelo nejvíce lidí a proto vyšlo v monarchii nařízení vedoucí k zabezpečení divadel.

Před necelými 100 lety zabrali divadlo čeští herci a připojili ho k Národnímu divadlu. Říkalo se tomu zábor. Herci obsadili divadlo a vyhnali německé kolegy. Ale protože bylo ve špatném stavu a tak se znovu stavělo. Ale největší změny proběhly před 34 lety. Divadlo se zrestaurovalo a nově opět zvětšilo o provozní prostory zejména v podzemí. Zpevňovaly se také základy, které byly velmi mělké pro tak vysokou budovu. Při prohlídkách je možné podzemní prostory navštívit.

- a **MASKARON** – je plastický zdobný motiv v podobě lidské tváře (ženské či mužské), zachycující různé grimasy – emoce. Častěji jsou to však tváře fantaskní, které běžně u lidí nevidíme v kombinaci se zvířecími. Maskarony nacházíme na vnější straně budovy – tzn. na fasádě, někdy i uvnitř budovy, tzn. v interiéru. Nejcenější jsou maskarony tesané z kamene a vsazené a spojené přímo s budovou.
- b **LVÍČEK** – lev je nazýván králem zvířat. Českou historii provází ve znaku už přes 700 let. Sochaři většinou znázorňují lví samce. Souvisí to s uspořádáním lví smečky, ve které vládne samec. Lev je symbolem rytířské ctnosti, odvahy, síly a statečnosti. Proto se vyskytuje v erbech královských rodů, znaků zemí i měst. Rozlišujeme několik poloh lva. Ten český, dvouocasý lev, stojí na zadních tlapách se zvednutou přední pravou tlapou – je připraven ke skoku.
- c **MEANDR** – je pásový ornament a své jméno dostal podle klikatého toku stejnojmenné řeky, dnešní Menderes v Turecku. Může mít podobu vodních vln, anebo pravoúhlé lomené čáry. Meandr se vyskytuje v různých kulturách od nejstarších dob a velkou oblibu zaznamenal také v období, kdy se stavělo Stavovské divadlo – v období klasicismu.
- d **MADLO** – prvek, který sloužil k uchopen, držení a klepání nebo mohl mít jen dekorativní funkci.
- e **ROKAJ** – slovo pochází z francouzštiny = mušlička. Označuje ornamenty, které tvarem připomínají různě zprohýbané mušle nebo lastury často doplněné o ozdobné listy. V době francouzského krále Ludvíka XV. se v zámeckých parcích budovaly umělé jeskyně, kterým se říká grotta. Ty se zpočátku se často zdobily skutečnými lasturami. Postupně opravdové mušle nahradily rokaje.

- f FESTON** – je dekorativní prvek, malovaný nebo reliéfní, štukový, sádrový. Představuje zavěs z listů, květů, případně ovoce, jsou vzájemně propletené do sebe, zakončený je stuhou. Řada festonů vedle sebe vytváří girlandu. Tato dekorace je známá už z dob antiky a užívala se jako ozdoba průčelí paláců, zámků, obytných budov i interiérů, zvláště schodišť a reprezentačních sálů.
- Představuje..., jsou propletené vzájemně do sebe a zakončený je stuhou
- g PALMETA** – slovo pochází z latiny = palmička. Ornament tvoří pět a více na konci zaoblených nebo zašpičatělých listů palmy, které připomínají vějíř. Tento ozdobný prvek se vyskytoval už v egyptské architektuře a reliéfech se rozšířil v umění antického Řecka.
- h ROZETA** – slovo pochází z francouzštiny = růžička nebo také růžice. V architektuře je označováno kruhové okno – často velkých rozměrů, umístěné většinou nad vstupním portálem stavby nebo ve štítech příčných chrámových lodí. Takovou můžete vidět třeba v Chrámu sv. Víta na Hradčanech. Rozety na fasádách – či uvnitř budov, se vyskytovaly již v mezopotámském umění (5000 let př. n. l.), v egyptském umění Staré i Nové říše a také v asyrském a babylonském umění, jak dokládá výzdoba Ištařiny brány v berlínském Pergamonmuseum. Rozeta představuje kruh a vyjadřuje všudypřítomnost Boha, cyklus a věčné opakování
- ch AKROTERIE** – slovo pochází z řečtiny = krajní, nejvyšší. Je to ozdobný prvek geometrický, rostlinný, který se umísťoval na vrchol i na kraje štítu chrámových budov. V nejstarší době byla z pálené a malované hlíny, později z kamene.
- i KARTUŠE, ŠTÍT** – slovo pochází z francouzštiny = pouzdro, patrona. V architektuře se tak nejčastěji nazývá orámování znaku, nápisu nebo obrazu na stěně budovy. Od rámu se liší tím, že je se svým obsahem pevně spojena, je to celek. Kamenné, štukové i sádrové kartuše byly velmi oblíbené jako dekorativní prvky na fasádách budov i jako součást vnitřní výzdoby kostelů, slavnostních sálů na zámcích a podobně, a to od renesance až do 19. století.
- j RELIÉF S PUTTI** – jedná se o jednu z nejstarších forem sochařství. Je to výtvarné dílo, které vystupuje z plochy. Může znázorňovat např. rostliny, živočichy, předměty nebo postavy. Italské slovo putti znamená děťátko. Občas se též říká amorek. Znázorňuje nahé děcko podobné andílku s křídly i bez křídél. Jde o oblíbený dekorativní prvek v období renesance, baroka, rokoka i v historických slozích 19. století. Vzniklo jako renesanční obdoba antických Amorů (erotů) a středověkých andílků. Symbolizuje dítě nosící roh hojnosti.
- k KONZOLA** – je nosný prvek, který vystupuje ze zdi budovy a podpírá balkony a terasy. Konzoly mohou být vytvořené z různých materiálů, z kamene, cihel, nebo třeba ze sádry a často bývají bohatě zdobené.

